



České dráhy, a. s.

Generální ředitelství

110 15 Praha 1, Nábřeží L. Svobody 1222,

IČ : 70 99 42 26, zapsány v obchodním rejstříku vedeném u Městského soudu v Praze oddíl B, vložka č. 8039

Váš dopis zn. :

ze dne :

Naše značka : 59 867/07-O12

Vyřizuje : Ing. Patrik Lodr

☎ : 972 232 656

📠 : 602 516 338

fax : 972 232 309

✉ : Lodr@gr.cd.cz

a

Jiří Svoboda

☎ : 972 232 677

📠 : 602 224 467

✉ : Svobodaj@gr.cd.cz

V Praze dne : 27.7.2007

Generální ředitelství ČD, a.s.

odbor 11, 12, 16, 17, 18,

VDOD,

DKV Brno, Č.Budějovice,

Č. Třebová, Olomouc, Ostrava,

Plzeň, Praha, Ústí nad Labem,

DVI, a.s. Praha.

Na vědomí:

Federace železničářů ČR,

Federace strojvůdců ČR,

Federace vlakových čet,

Federace vozmistrů,

Unie železničních zaměstnanců,

Odborové sdružení železničářů.

Věc : Hlášení závad vzniklých za jízdy vlaku - ověřovací provoz

Technický stav vozů osobní dopravy je v provozu kontrolován vozmistry dle harmonogramů zpracovaných na základě příslušných ustanovení předpisu ČD V 62. V době mezi technickými prohlídkami se však mohou na vozech vyskytnout nejen technické závady, ale i nedostatky, které snižují úroveň kultury cestování. Stávající úpravy služebních předpisů ČD obsahují ustanovení o způsobu zjišťování a hlášení závad vzniklých za jízdy vlaku. Takto předávané informace se však často na příslušné pracoviště depa kolejových vozidel nedostanou buď vůbec nebo po tak dlouhé době, kdy již ztratily aktuálnost.

Z těchto důvodů je nutné zavedení takového způsobu hlášení zjištěných závad, který umožní uvedení vadného vozu do stavu odpovídajícího požadavkům bezpečného provozu a kultury cestování v co nejkratší možné lhůtě. Tím by byl minimalizován vliv závad vozů osobní dopravy na kvalitu cestování a jeho kulturu.

Odchylně od stávajícího znění příslušných článků služebních předpisů ČD V62 a ČD KC1 zaveďte nový postup při ohlašování závad, kdy bude zjištěná závada hlášena telefonicky členem obsluhy vlaku do domovského DKV (konkrétní postup viz Příloha 1). Do doby vydání změn výše uvedených předpisů ČD neaplikujte znění článků 325 – 334 předpisu ČD V62 a článku 328 předpisu ČD KC1. Při ohlašování závad vzniklých za jízdy vlaku postupujte podle znění Přílohy 5 a Přílohy 6 tohoto opatření.

V jednotlivých DKV bude zavedeno jediné centrální pracoviště „Vozového strojmistra“ s nepřetržitým provozem, které bude obsazeno stávajícími vozmistry četaři. Náplní práce tohoto pracoviště bude péče o zajištění provozuschopnosti vozů osobní dopravy zařazovaných do souprav vlaků (viz Příloha 1). Pracoviště bude vybaveno záznamníkem telefonických hovorů s možností uložení zaznamenaného hovoru v digitální podobě. Takto ukládané záznamy budou sloužit pro archivaci a možnou kontrolu provedených hlášení závad a přijatých opatření. Přijatá hlášení bude

„Vozový strojník“ současně evidovat v tiskopise dle Přílohy 7 tohoto opatření. Tiskopis bude veden v elektronické formě a následně v měsíčních periodách, vždy k 10. dni následujícího měsíce, zasílán na O12 na elektronickou adresu: Lodr@gr.cd.cz (Ing. Lodr, tel. 972 232 656).

V souvislosti s výše uvedenými skutečnostmi je nutné rozšíření znalostí členů obsluhy vlaku o základní technické aspekty závad a jejich posuzování. Rozšiřující náplň školení bude sestavena Odborem kolejových vozidel, proškolení provedte v rámci povinného školení zaměstnanců.

Po dobu ověřovacího provozu aplikujte znění příloh 5 a 6 tohoto výnosu jen u osobních vozů klasické stavby. Ověřovací provoz podle tohoto výnosu bude zahájen dnem 1.9.2007 a ukončen dnem účinnosti nejbližší změny předpisu ČD V62.

Ředitel VDOD a vrchní přednostové DKV provedou vyhodnocení ověřovacího provozu ke dni 30.9.2007 a 30.11.2007. Výsledky vyhodnocení zašlete na odbor kolejových vozidel - O12 GŘ ČD a odbor osobní dopravy a přepravy – O16 GŘ nejpozději do 20 dnů po jeho ukončení. Na základě vyhodnocení tohoto ověřovacího provozu budou vypracovány návrhy změn příslušných předpisů.

Vrchní přednosta DKV zajistí zavedení pracoviště „Vozového strojníka“ a vybavení vozů osobní dopravy dle pokynů uvedených v Příloze 8 tohoto opatření.

Se zněním tohoto výnosu prokazatelně seznamte všechny v úvahu přicházející zaměstnance a zajistěte, aby jeho číslo jednací poznamenali v předpisech ČD V62 a ČD KC1 u článků uvedených v přílohách 5 a 6 tohoto výnosu.

Obsah tohoto výnosu zařadte do náplně nejbližšího školení nebo seminářů zúčastněných zaměstnanců.

Zaměstnanci pověřeni kontrolou drážní dopravy a přepravy musí prověřovat, zda je plněno ustanovení tohoto výnosu.

Přílohy:

- Příloha 1 – Postup při zjištění závady za jízdy vlaku
- Příloha 2 – Štítek ve voze pro hlášení závad za jízdy vlaku
- Příloha 3 – Evidenční list vozových závad
- Příloha 4 – Graf postupu při ohlášení závady
- Příloha 5 – Nové znění předpisu ČD V62, čl. 325 - 334
- Příloha 6 – Nové znění předpisu ČD KC1, čl. 328
- Příloha 7 – Tiskopis pro evidenci přijatých hlášení
- Příloha 8 – Pokyny pro zavedení systému hlášení závad v DKV



Ing. Jří Kolář, Ph.D.
Člen představenstva
a náměstek generálního ředitele
pro osobní dopravu

Postup při zjištění závady za jízdy vlaku

1. Člen obsluhy vlaku

1.1. Zjištěnou závadu lokalizuje a specifikuje

1.2. Závadu ihned ohlásí (není-li již uvedena v Evidenčním listu vozových závad) telefonicky domovskému DKV

1.2.1. Telefonní spojení je umístěno na vnitřní straně dveří rozvaděče na představku vozu (viz příloha 2)

1.2.2. Při ohlášení sdělí

(a) Číslo vlaku a jeho polohu (pro možnost odstranění v nácestné nebo obrátové žst.)

(b) Své RCVD a číslo označovacího štítku

(c) Číslo vozu

(d) Druh závady a místo jejího výskytu (číslo oddílu, představek, podvozek, dveře P1 – L4, číslo sedadla, apod. – pro snadnější určení použije i předdefinované popisy na štítku v rozvaděči – viz Příloha 2), včetně charakteristických příznaků závady

1.2.3. Telefonický rozhovor bude vždy zaznamenán na záznamník a uložen jako zvukový soubor v PC pro pozdější zpracování

1.2.4. Provedené hlášení závady zaznamená do „Evidenčního listu vozových závad“ umístěného v blízkosti štítku s telefonním spojením (vzor viz Příloha 3)

1.3. Dále postupuje v souladu se služebními předpisy ČD

2. „Vozový strojník“

2.2. přijme hlášení o závadě a zaznamená je do evidence dle Přílohy 7

2.2.1. hlášení se eviduje ve tvaru:

(a) číslo vlaku

(b) RCVD a číslo označovacího štítku člena obsluhy vlaku

(c) číslo vozu

(d) druh závady hlášený

(e) datum a čas hlášení

(f) druh závady stanovený vozmistrem

(g) polepen – vyřazen

(h) druh nálepky

(i) místo opravy

2.2.2. zkontroluje zda byl pořízen zvukový záznam hlášení

2.3. zajistí posouzení závady odborně způsobilým zaměstnancem

- 2.3.1. vlastního DKV v případě, že vůz jede směrem do domovského DKV
- 2.3.2. cizího DKV v případě, že vůz jede směrem k tomuto DKV, k tomu má k dispozici kontakty na „vozové strojmistry“ ostatních DKV

2.4. po obdržení hlášení o posouzení závady od odborně způsobilého zaměstnance, uvede jím stanovenou závadu a způsob řešení provozní situace (polepení – vyřazení, druh nálepky) do evidence hlášení závad za jízdy vlaku (položky f – i)**2.5. zajistí vystavení servisního hlášení pro SAP R3 v případech, kdy je to nařízeno**

- 2.5.1. servisní hlášení slouží jako objednávka opravy u domovského i cizího DKV
- 2.5.2. servisní hlášení je podkladem pro vyúčtování opravy cizího DKV domovskému DKV vozu

2.6. zajistí, v případě nutnosti, vyřazení vozu z vlaku a jeho dopravu na místo opravy (při opravě v cizím DKV postupuje v součinnosti s „Vozovým strojmistrem“ tohoto DKV) a následně odeslání vozu do domovského DKV**3. Vozmistr – odborně způsobilý zaměstnanec****3.2. Posoudí ohlášenou závadu**

- 3.2.1. Přitom postupuje podle předpisů ČD a dalších nařízení, v platném znění
- 3.2.2. Zjištěnou závadu řeší jako v případě, že ji našel sám

3.3. Vadný vůz polepí v souladu se služebními předpisy a odešle jej na místo opravy

- 3.3.1. Do opravny DKV v místě prohlídky, jedná-li se o takovou závadu, která se neslučuje s bezpečným a plynulým provozem
- 3.3.2. Do opravny v domovském DKV, jedná-li se o závadu, která neovlivňuje schopnost dojetí vozu v oběhu
- 3.3.3. V obou případech musí však dodržet ustanovení příslušných služebních předpisů

3.4. Ohlásí zjištěný stav vozu a způsob jeho řešení „Vozovému strojmistrovi“**3.5. Zjištěné závady zaznamená do předepsané evidence výkonů**

V případě zjištění závady tuto oznamte na telefonní číslo:

**DKV XXXXXX
972 XXX XXXX**

Při hlášení závady uveďte:

- Číslo vlaku a jeho polohu*
- Své RCVD a číslo označovacího štítku*
- Číslo vozu*
- Druh závady a její umístění (pro určení použijte předdefinované popisy dle vzoru uvedeného vpravo)*

Vaše telefonické hlášení bude zaznamenáno a závada bude řešena odborně způsobilými zaměstnanci v závislosti na jejím rozsahu a nebezpečnosti

Štítek ve voze pro hlášení závady vzniklé za jízdy vlaku

1	10	Baterie, nabíjení	17	Kabel UIC	24	Stěny vozu, graffiti
	11	Brzda	18	Klimatizace	25	Sedadlo
	12	Brzda záchranná	19	Koš na odpadky	26	Topení
	13	Dorozumívací zařízení	20	Okno	27	Umývadlo
	14	Dveře oddílové	21	Osvětlení	28	WC mísa
	15	Dveře nástupní	22	Ozvučení	29	Zavírání dveří
	16	Kabel průběžný	23	Podvozek	30	Ostatní zařízení

2	40	P1 P3 ¹⁾	45	postr. chodba	50	Přechod
	41	L1 L3 ¹⁾	46	oddíl č. ²⁾	51	Zavazadlový prostor
	42	P2 P4 ¹⁾	47	Místo č. ²⁾	52	Služební oddíl
	43	L2 L4 ¹⁾	48	WC	53	Stanoviště
	44	celý vůz	49	Umývána	54	

3	70	poškozené	76	neblokuje	82	nedostatečné
	71	chybí	77	těžký chod	83	přes míru
	72	zlomené	78	vibrace	84	bez vody
	73	roztržené	79	neklidný chod	85	netěsné
	74	neotvírá	80	nadměrný hluk	86	ucpané
	75	nezavírá	81	plochá místa	87	špinavé, zápach

¹⁾ do kódu závady uveďte jen správnou variantu (např. xx40P1xx)

P1, L1 pravá* nebo levá strana vnějšího dvojkolí nebo dveře u podvozku s RB

P2, L2 pravá* nebo levá strana vnitřního dvojkolí podvozku s RB

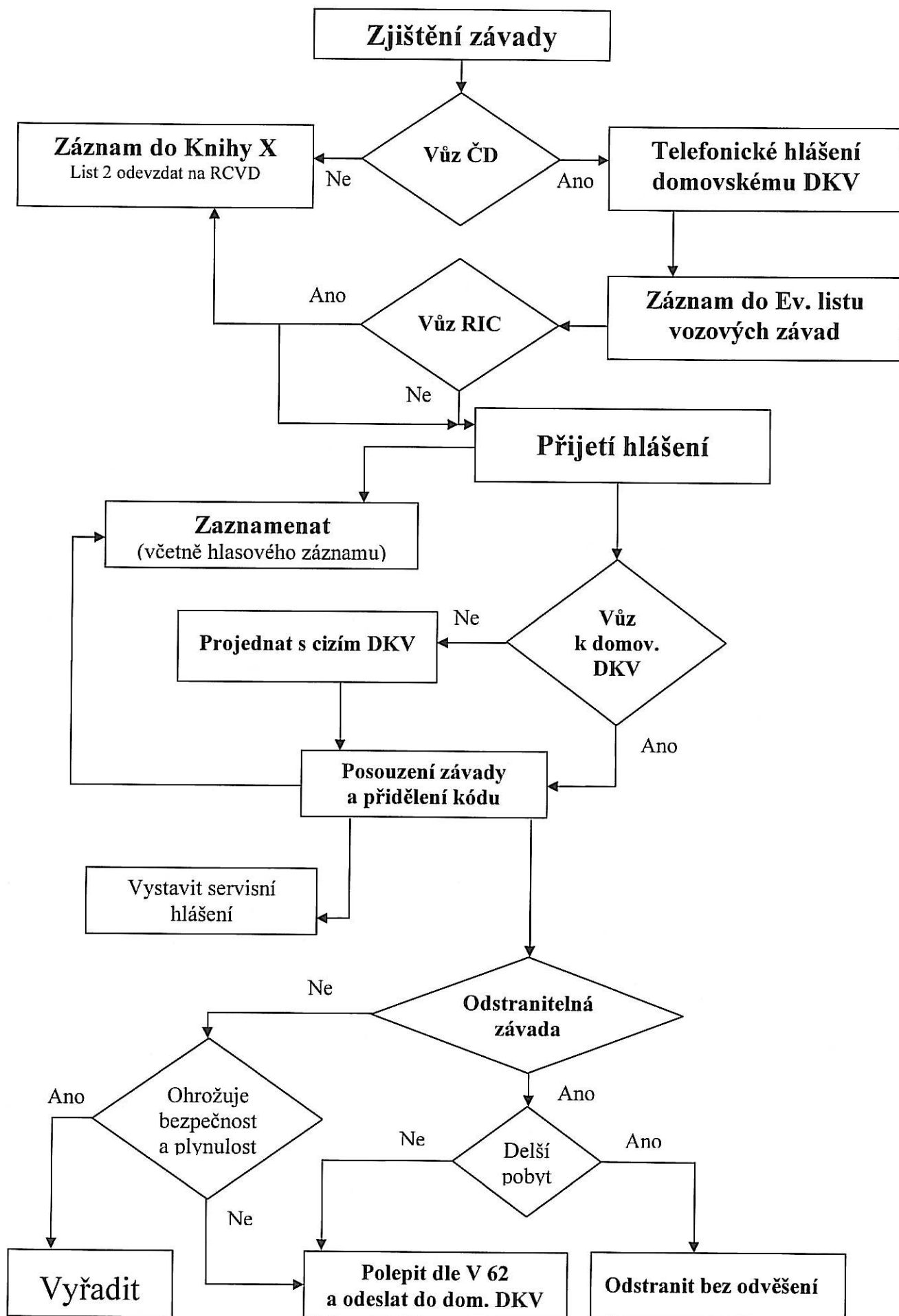
P3, L3 pravá* nebo levá strana vnitřního dvojkolí podvozku bez RB

P4, L4 pravá* nebo levá strana vnějšího dvojkolí nebo dveře u podvozku bez RB

* Stojí-li osoba čelem k představku s RB, pravá strana vozu je po jeho pravé ruce

²⁾ do kódu závady uveďte i číslo oddílu (např. xx4601xx)

nebo sedadla (např. xx4786xx)



C. HLÁŠENÍ ZÁVAD VZNIKLYCH ZA JÍZDY VLAKU

325. U osobních vozů ČD, včetně vozů v režimu RIC, ohlásí člen obsluhy vlaku telefonicky vzniklou závadu domovskému DKV vozu. K tomuto účelu je na vnitřní straně dvířek elektrického rozvaděče umístěn štítek s telefonním číslem kontaktního zaměstnance v domovském DKV. Člen obsluhy vlaku je při ohlášení závady povinen sdělit údaje uvedené na tomto štítku, zejména své RCVD a číslo označovacího štítku.

Současně člen obsluhy vlaku provede zápis o ohlášení závady do *Evidenčního listu vozových závad*, který je umístěn na vnitřní straně dvířek elektrického rozvaděče. *Evidenční list vozových závad* vyplní dle předtisku (vzor viz Příloha 3 tohoto opatření). Tento zápis slouží pro kontrolu zjištění závad a jejich odstranění.

U vozů ČD s režimem RIC zapíše navíc člen obsluhy vlaku závady, zjištěné za jízdy vlaku, do tiskopisu *Kniha vozu-vzor X*. Stejně postupuje také u osobních vozů cizích železničních podniků. Bílý list odevzdá ve svém RCVD, ostatní listy zůstávají ve svazku. Tiskopis *Kniha vozu-vzor X* je umístěn zpravidla v rozvaděči a jsou jím vybaveny vozy cizích železničních podniků a vozy ČD s režimem RIC.

Pokud tiskopis *Kniha vozu vzor X* na voze chybí, ohlásí tuto skutečnost způsobem podle prvního odstavce tohoto článku.

326. Zaměstnanec DKV, který převzal Telefonické hlášení o závadě, zaznamená toto hlášení do předepsané evidence (vzor viz Příloha 7 tohoto opatření) a zajistí odstranění nahlášených závad. Přitom jsou všichni zaměstnanci povinni postupovat v souladu s předpisy ČD a dalšími nařízeními v platném znění.

Po odstranění závady odpovědný zaměstnanec v *Evidenčním listu vozových závad*, případně také na listu 3 tiskopisu *Kniha vozu-vzor X*, vyznačí, jak byla závada odstraněna, připojí svůj podpis a osobní číslo. Takto vyplněný list 3 *Knihy vozu-vzor X* pak odevzdá určenému zaměstnanci DKV k evidenci. Stejný záznam provede i do předepsané evidence výkonů.

V případě, že odpovědný zaměstnanec DKV zabezpečující vnitřní technickou prohlídku vozů zjistí, že byl v *Evidenčním listu vozových závad*, případně také v tiskopise *Kniha vozu-vzor X*, proveden zápis, který nebyl ohlášen způsobem uvedeným v čl. 325, ohlásí tuto závadu určenému zaměstnanci DKV. Dále pak postupuje tak, jako by závadu zjistil sám.

327. Ve stanicích, kde nejsou vozmistři a ve které je nutné vůz s technickou závadou neslučující se s požadavky na plynulý a bezpečný provoz odstavit, zajistí jeho polepení a zpravení určeného zaměstnance DKV zaměstnanec určený ZDD. Událost zapíše do tiskopisu 735 1 5306 - *Záznamní kniha technické služby vozové*, uložené pro podobné účely ve stanicích.

328. Pro zpravení určeného zaměstnance DKV použije spojení uvedené v poškozeném voze (viz čl. 325). Pro zpravení může být stanovena i jiná místní technologie dle ZDD.

329. - 334. Neobsazeno.

328. V případě vozových závad u vozů ČD (včetně vozů v režimu RIC) vzniklých za jízdy vlaku nebo zjištěných v nácestných stanicích, oznámí tyto závady člen vlakové čety telefonicky do domovského DKV daného vozu. Pro oznámení použije telefonické spojení uvedené na vnitřní straně dvířek elektrického rozvaděče a v hlášení uvede všechny informace uvedené na štítku s telefonickým spojením. O oznámení závady provede záznam do evidenčního listu umístěném v elektrickém rozvaděči. Stejně postupuje také u závad technického charakteru zjištěných ve výchozích (obratových) stanicích po přistavení soupravy, které nelze do odjezdu odstranit.

V případě závad v předtopení nebo vyčištění soupravy, vybavení hygienickými prostředky a podobně, zjištěných před odjezdem vlaku z jeho výchozí stanice, oznámí tyto závady člen vlakové čety odpovědnému zaměstnanci v této stanici.

U elektrických nebo motorových jednotek a vlaků vedených motorovým vozem postupuje vlakvedoucí podle předchozího odstavce a navíc oznámí zjištěné závady strojvedoucímu, který dále postupuje dle ustanovení předpisů ČD a směrnic v platném znění.

Závady na vozech cizích železničních podniků a na vozech ČD s označením RIC se zapisují do Knihy vozu vzor X (735 1 5350). Bílý list průvodčí vytrhne a odevzdá na určené pracoviště (místo) ve svém SVČ, které je odešle DSVČ k řešení nebo založení. Ostatní listy zůstávají ve svazku. Pokud kniha vozu vzor X chybí, oznámí toto člen vlakové čety telefonicky do domovského DKV daného vozu. Pro oznámení použije telefonické spojení uvedené na vnitřní straně dvířek elektrického rozvaděče.

Pokud závadu způsobí cestující, sepíše průvodčí Hlášenku a Oznámení o závadách.

Pokyny pro zavedení systému hlášení závad v DKV

1. Vrchní přednosta DKV zajistí zavedení pracoviště „Vozový stroj mistr“. Pracoviště bude centrální pro všechny obvody technické služby vozové v konkrétním DKV. Do tohoto pracoviště přetransformujete jedno vhodné stávající stanoviště voz mistra – četaře.
 - 1.1. Pro pracoviště zajistíte vybavení zařízením pro digitální záznam telefonních hovorů s možností uložení v elektronické formě v počítači odpovídající použité technologii (pevná nebo mobilní síť). Takto archivované zvukové soubory s přijatými hlášeními budou sloužit ke kontrole hlášení závad a přijatých opatření. Telefonní číslo tohoto pracoviště sdělte na O12 nejpozději do 20.8.2007.
 - 1.2. Personální obsazení pracoviště „Vozový stroj mistr“ zajistíte stávajícími zaměstnanci ve funkci voz mistr-četař. Pracoviště bude obsazeno v nepřetržitém provozu.
 - 1.3. Náplní práce „Vozového stroj mistra“ bude, kromě stávajících činností, péče o zajištění technického stavu vozů v inventárním stavu vlastního DKV zařazovaných do souprav vlaků osobní dopravy. U vozů jiných DKV zařazených v soupravách nacházejících se v obvodu vlastního DKV a vozů vlastního DKV nacházejících se v obvodech jiných DKV spolupracuje při odstranění závad a zajištění jejich provozuschopnosti s „Vozovými stroj mistry“ příslušných DKV.
 - 1.3.1. Cílem činnosti „Vozového stroj mistra“ je zajistit, aby stav vozů odpovídal požadavkům na bezpečnost a plynulost dopravy s důrazem na kvalitu kultury cestování.
 - 1.3.2. „Vozový stroj mistr“ spolupracuje s opravnou vozů na zajištění odpovídajícího počtu provozuschopných vozů plánovaných řad pro sestavení souprav vlaků osobní dopravy.
 - 1.3.3. „Vozový stroj mistr“ řídí výkon služby podřízených voz mistrů tak, aby byla dodržována ustanovení příslušných předpisů majících vliv na bezpečnost a plynulost dopravy a kulturu cestování.
 - 1.3.4. „Vozový stroj mistr“ přijímá a eviduje Hlášení závad vzniklých za jízdy vlaku a zajišťuje předání evidovaných informací na O12.
2. Vrchní přednosta DKV zajistí umístění „Štítků s telefonickým spojením“ a „Evidenčních listů vozových závad“ do všech osobních vozů klasické stavby v inventárním stavu vlastního DKV v termínu do zahájení ověřovacího provozu.
 - 2.1. Elektronicky vydaný vzor „Štítku s telefonickým spojením“ doplňte o název DKV a telefonní číslo na pracoviště „Vozového stroj mistra“ a následně vytiskněte potřebný počet výtisků. Ty poté vylepte do osobních vozů klasické stavby na vnitřní stranu dvířek elektrického rozvaděče.
 - 2.2. Elektronicky vydaný vzor „Evidenční list vozových závad“ doplňte o číslo listu ve tvaru pořadí / rok vydání a dvanáctimístné číslo vozu a následně vytiskněte potřebný počet výtisků. Ty poté umístíte do osobních vozů klasické stavby na vnitřní stranu dvířek elektrického rozvaděče pod „Štítek s telefonickým spojením“ tak, aby byla možná výměna v případě vyplněných všech řádků.
 - 2.3. Tiskopisy „Evidenční list vozových závad“ odebrané z vozů evidujte a archivujte po dobu nejméně 2 let pro možnost kontroly hlášení a odstranění závad.